



## HANDBOEK CO2 PRESTATIELADDER

# MAGEMA B.V.



<b>Handboek CO2 Prestatieladder</b>	
Revisiedatum: 02-09-2019 Versienummer: 3.0	Pagina 6 van 9

## INLEIDING

In het kader van duurzaamheid heeft Magema B.V. besloten om conform Co2 Prestatieladder niveau 3 op te gaan voor certificering. In dat kader beschijft dit handboek de elementen van het managementsysteem conform Handboek 3.0 van de Ladder.

In dit verband zal veelal aandacht worden geschonken aan het aspect energiezorg op een structurele en economisch verantwoorde wijze en het uitvoeren van organisatorische-, technische- en gedragsmaatregelen. Dit met als doel het energiegebruik van de organisatie te minimaliseren. In dit handboek is vastgelegd hoe dit allemaal binnen MagemaB.V. is georganiseerd.

## BELEID

Magema B.V. streeft naar continue verbetering van de energie-efficiency in haar bedrijfsvoering, vanuit:

- Haar maatschappelijke verantwoordelijkheid ten aanzien van het efficiënt omgaan met grond- en hulpstoffen;
- De relevante (milieu) wet- en regelgeving;
- Het oogpunt van optimalisering van de bedrijfsvoering.

Het realiseren van de energiedoelstellingen wordt door MagemaB.V. bewerkstelligd door een energiezorgsysteem op te zetten waarin:

- De energiestromen in kaart worden gebracht en worden bijgehouden;
- Het energiegebruik systematisch wordt beoordeeld;
- Energiebesparende maatregelen worden bepaald, gepland en worden uitgevoerd;
- Het resultaat van die energiebesparende maatregelen periodiek wordt beoordeeld, en waar nodig preventieve of correctieve acties worden genomen;
- Geplande activiteiten ter verbetering van de energie-efficiency halfjaarlijks worden geactualiseerd;
- Het management periodiek wordt geïnformeerd over de voortgang.

Voor het realiseren van het energiebeleid wordt door Magema B.V. voortdurend gestreefd naar:

- Het meten, registreren en controleren van de verschillende energieverbruik gegevens;
- Het onderzoek doen naar de oorzaken van afwijkingen in energie-efficiency en het nemen van mogelijke preventieve maatregelen;
- Het voldoen aan de relevante wet- en regelgeving;
- Het nemen van passende en rendabele maatregelen op het gebied van techniek, organisatie en gedrag;
- Het actief betrekken van alle medewerkers bij de uitvoering van het energiebeleid;
- Het op natuurlijke momenten zorgvuldig beoordelen van energiezuinige alternatieven.

Datum: Juni 2018

Plaats: Ter Aar

Naam:Patrick van Eldik, directie

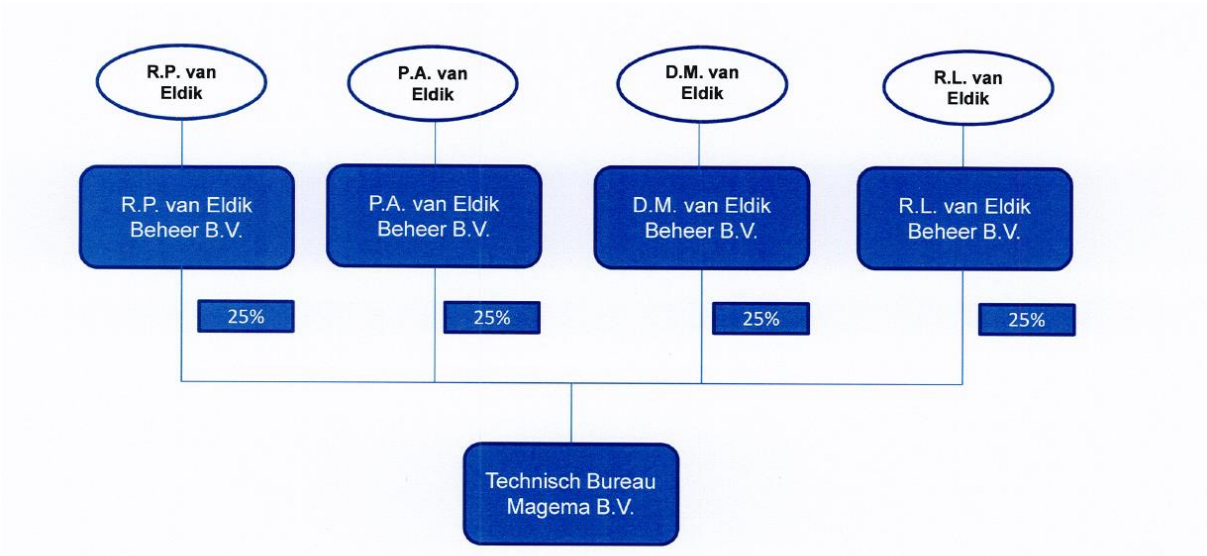


## SCOPE EN BOUNDRIES

Technisch Bureau Magema B.V. is sinds de oprichting in 1982 een Nederlandse privé familieonderneming. Magema B.V. levert Machines, Gereedschappen, Persoonlijke beschermingsmiddelen en Magazijninrichtingen aan de Nederlandse klein- en grootindustrie, (semi)overheid, scheepvaart, offshore en aannemerij.

Met een productprogramma dat alle bekende A-fabricaten vertegenwoordigt en ruim 30.000 voorraadproducten, is Magema sinds jaar en dag een vaste contractpartner voor vele grootverbruikers (key-accounts) in Nederland.

We opereren vanuit een 4-tal divisies; Industrie, Productie, Projecten en Rotterdam. We zijn gevestigd op een 4-tal adressen: Harsweg 2 en 36 (één gebouw met twee meters, Stobbeweg 17 (Ter Aar) en Kiotoweg 715 (Rotterdam).



<b>Handboek CO2 Prestatieladder</b>	
Revisiedatum: 02-09-2019 Versienummer: 3.0	Pagina 6 van 9

## **ENERGIE EN ENERGIE-EFFICIENCY**

### **Energiebeoordeling**

Eens in de drie jaar stelt MagemaB.V. een Co2 Programma op waarin de CO<sub>2</sub>-reductiedoelstellingen staan. Een belangrijk uitgangspunt hierbij vormt de Energiebeoordeling. Deze Energiebeoordeling bevat een analyse van de energiestromen, en de historische en huidige energieverbruiken. Op basis daarvan worden de significante energieverbruikers geïdentificeerd.

De energiebeoordeling wordt sowieso ieder jaar geactualiseerd en daarnaast ook bij ingrijpende veranderingen in faciliteiten, apparatuur en processen.

### **Doelstellingen ten aanzien van energie-efficiency**

De doelstellingen en ambities van Magema B.V. met betrekking tot energie-efficiency en CO<sub>2</sub>-reductie worden eens in de drie jaar bepaald en vastgelegd in het Milieu & Co2 Programma. Uitgangspunt voor het vaststellen van deze doelstellingen is onder andere de Energiebeoordeling waarin de historische en actuele energieverbruiken, en de significante energieverbruikers zijn geïdentificeerd.

In het Co2 Programma staan tevens de energiebesparingsmaatregelen die voor de komende beleidsperiode gepland staan en de sleutelfiguren die verantwoordelijk zijn voor de uitvoering van de energiebesparingsmaatregelen. Voor de actuele doelstellingen en energiebesparingsmaatregelen van Magema B.V.

Halfjaarlijks wordt de voortgang met betrekking tot de gestelde doelstellingen gemonitord/geëvalueerd. Tevens wordt er op dat moment gekeken of er aanvullende maatregelen en/of preventieve of correctieve acties genomen moeten worden om de gestelde doelstellingen te behalen. Deze analyse wordt vastgelegd in de (half)jaarrapportage energie-efficiency.



## IMPLEMENTATIE EN UITVOERING

### Organisatiestructuur Energiezorg

De “zorg” voor het efficiënt gebruiken van energie is een managementtaak die onderdeel uitmaakt van de dagelijkse, reguliere bedrijfsvoering. Daarom maakt energie deel uit van ieders takenpakket voor de onderdelen die binnen zijn of haar invloedssfeer vallen, zowel op managementniveau als ook op operationeel niveau. Hieronder staan de sleutelpersonen met betrekking tot energiezorg.

Patrick van Eldik: op managementniveau verantwoordelijk voor Energiezorg

Raantdew Gadjradj: operationeel verantwoordelijk voor Energiezorg

Sandra Peters uitvoerend verantwoordelijk voor Energiezorg

Samen zijn zij verantwoordelijk voor het onderhouden van de documentatie en het bijhouden van de diverse noodzakelijk gegevens.

### Documentatie van het energiezorgsysteem

Deze paragraaf bevat een overzicht van de documenten die onderdeel uitmaken van het energiezorgsysteem van MagemaB.V. , met een korte toelichting, van deze documenten.

### (Half)Jaarlijkse analyse energieverbruik

De energiestromen relevant voor Co2 emissie

scope 1:

- Deze omvat brandstofverbruik voor trucks. Verder wordt brandstof zowel diesel als wel benzine gebruikt voor de personenwagen (eigendom)
- Verder wordt gas gebruikt voor het verwarmen van kantoren.

Scope 2:

- Deze omvat enkel elektriciteitsverbruik van de locaties. Recent (2018/8) zijn we overgestapt naar groene stroom van Essent. De vorige periode is gebruikt gemaakt van grijze stroom;
- Er wordt geen zakelijke kilometers door eigen auto gemaakt en tevens zijn er geen businesstravels per vliegtuig.

### Interne controles:

Het brandstofverbruik wordt aan de hand van de brandstofpasjes geregistreerd Sandra Peters.

De juistheid wordt gecontroleerd door de trends in de inventaris te vergelijken en tevens aan de hand van het beoordelen van de gemiddelde gebruiken.

De elektriciteit- en gas verbruiken kunnen tevens worden bepaald via de website van de leveranciers dan wel facturen.

De meterstanden worden vergeleken met de voorafgaande periode. Als er grote afwijkingen worden geconstateerd, wordt dit besproken met bovengenoemde personen, waarbij



<b>Handboek CO2 Prestatieladder</b>	
Revisiedatum: 02-09-2019 Versienummer: 3.0	Pagina 6 van 9

eventueel anderen bij betrokken zullen worden. In het document van de meterstanden, wordt aangegeven wat de afwijking is en wat de analyse van deze afwijking is geweest.

Ook worden eventuele correctieve en preventieve maatregelen in dit document vastgelegd en indien nodig gecommuniceerd met de medewerkers.

De voortgang met betrekking tot het behalen van de doelstellingen worden tevens opgenomen in de (half)jaarrapportage.

### **Milieu & Co2 Programma**

Eens in de drie jaar stelt Magema B.V. een nieuw Co2 Programma op. In dit plan zijn de doelstellingen van Magema B.V. met betrekking tot energie-efficiency vastgelegd. Hierbij wordt ook aangegeven wat de geplande CO<sub>2</sub>-reductie is per maatregel, wanneer deze maatregelen uitgevoerd gaan worden, en wie er verantwoordelijk is voor uitvoering van de maatregelen.

Als input voor het formuleren van maatregelen zal er de maatregelenlijst zoals beschikbaar via SKAO geraadpleegd worden om de positie van Magema B.V. te bepalen en kijken of er laag hangend fruit aan maatregelen beschikbaar zijn.

### **(Half)jaarrapportage energie-efficiency**

Elk halfjaar wordt een rapportage energie-efficiency opgesteld. In de halfjaarrapportage worden de energieprestaties van het afgelopen half jaar gerapporteerd en geanalyseerd. In de jaarrapportage gebeurt hetzelfde voor het afgelopen jaar. De totale energieverbruiken, de verbruiken per kantooroppervlak en het aan zakelijke kilometers gerelateerde verbruik per fte worden weergegeven en vergeleken met de gegevens van voorgaande periodes. Daarnaast wordt hierin gerapporteerd of men op koers ligt met de gestelde doelstellingen, en welke factoren er eventueel van invloed zijn geweest op het energieverbruik. De (half)jaarrapportage gaat over de energieprestaties aangaande scope 1 en 2.

### **Carbon Footprint**

De Carbon Footprint wordt jaarlijks opgesteld over het voorgaande kalenderjaar. De Carbon Footprint is gebaseerd op de NEN-ISO 14064-1. Hierin staan de feitelijke energieverbruiken en CO<sub>2</sub>-emissies met betrekking tot scope 1 en 2. In de Carbon Footprint wordt de scope-indeling zoals vastgesteld in Handboek 3.0 van de CO<sub>2</sub>-Prestatieladder gehanteerd.

### **Documentenbeheer**

De meeste informatie in de vorm van documenten en databestanden die van belang zijn voor het energiezorgsysteem, worden opgeslagen op de server.

Alleen documenten, waarin privacygevoelige gegevens staan, worden op een beveiligde locatie in het lokale netwerk opgenomen.



### Taken, verantwoordelijkheden en planning

Bij het energiezorgprogramma van Magma B.V. zijn verschillende sleutelfiguren betrokken.

Daarom is het van belang vast te leggen wie waarvoor verantwoordelijk is en wanneer de verschillende resultaten/ documenten beschikbaar zijn. In de onderstaande tabel staat dit schematisch weergegeven.

Acties	Planning				
	Patrick	Raantjew	Sandra	Sandra	
Meterstandopname	V			T	Maandelijks
Onderhouden en kalibreren meters	V T	V T		T	Jaarlijks
Halfjaarlijkse analyse energiegebruik	V T	V T			Halfjaarlijks (januari en juli)
Coördineren correctieve en preventieve maatregelen bij afwijkingen energieverbruik	V T	V T			Halfjaarlijks (januari en juli)
Energiebeoordeling	V T	V T			Halfjaarlijks (januari en juli)
Opstellen Milieu & Co2 Programma	V T	V T			1x per 3 jaar
Energie-efficiencymeenemen bij beslissingen over aanschaf van auto's en keuze energieleverancier	V T				Continue Let op: gaat om bewustwording, wordt niet vastgelegd.
Coördineren en uitvoeren besparingsmaatregelen	V T	V T	T		Continue
(Half)jaarrapportage energie-efficiency	V T	V T			Halfjaarlijks (januari en juli)
Opstellen Carbon Footprint	V T	V T			1x per jaar, in februari
Update handboek energiezorg	V T	V T			1x per jaar, in augustus
Opstellen managementreview	V T	V T			1x per jaar, in augustus
Evaluatie energiezorg en managementreview	V T	V T			1x per jaar, in februari
Interne audit	V T	V T			1 x per jaar, in het najaar
Onafhankelijke interne controle	V T	V T			1 x per jaar, in het najaar
Communicatieplan	V T	V T			1 x per jaar, in februari
Interne & Externe communicatie m.b.t. gunningsprojecten	V T	V T			Maandelijks ( <i>wanneer van toepassing</i> )
In directe mogelijke initiatieven bespreken	V T	V T			4 x per jaar, januari, april, juli, oktober

Tabel 1 Verantwoordelijkheden (V), Taken (T) en planning

### Communicatie

De interne communicatie vindt plaats via de formele overlegstructuur. Binnen deze overlegstructuur is ruimte voor communicatie over alle aspecten van energiezorg, zoals over beleid, planning, uitvoering, monitoring en evaluatie van het systeem. Als de formele overlegstructuur onvoldoende blijkt voor het behalen van de energiedoelstellingen en ambities kunnen extra overleggen worden ingepland.

Onderstaand is een schematische weergave van overlegstructuur, frequentie en sleutelpersonen weergegeven.

Overleg	Aanwezigen	Frequentie
Managementreview, evaluatie audits	Patrick van Eldik, Sandra Peters, Roald Esveld, Joost Conejos	Jaarlijks

Tabel 2 Overlegstructuur





<b>Handboek CO2 Prestatieladder</b>	
Revisiedatum: 02-09-2019 Versienummer: 3.0	Pagina 6 van 9

Naar behoefte zal de directie bij één van de jaarlijkse bijeenkomsten met het personeel de resultaten van de doelstellingen met de medewerkers communiceren.

Overige communicatiemomenten met interne en externe stakeholders zijn vastgelegd in het communicatieplan.

## Keten initiatieven

We doen actief mee aan de volgende initiatieven

1. Co2 reductie prijsvraag
2. Terugneembare verpakkingen project in samenwerking met Vitens.

## AUDITS EN EVALUATIE

Magama B.V. audit eenmaal per jaar de werking van het Co2 prestatieladder. Dit doet zij als onderdeel van de interne onafhankelijke controle zoals geformuleerd bij eis 1.B.2 uit het Handboek CO<sub>2</sub>-Prestatieladder 3.0.

Tijdens deze controle wordt gekeken naar de volgende punten:

- Energiebeoordeling
- Emissie-inventaris/Carbon Footprint
- Realisatie van de taak- en doelstellingen.
- Effectiviteit van het energiezorgsysteem.

De resultaten uit de interne onafhankelijke controle worden meegenomen in de managementreview. Op basis van de managementreview worden voorstellen voor het aanpassen van het systeem opgenomen in het energiezorgsysteem.

De onafhankelijke controle wordt uitgevoerd door een onafhankelijke interne collega of een externe partij die hiervoor wordt ingehuurd.

## MANAGEMENT REVIEW

Jaarlijks zal de directie een beoordeling uitvoeren en de resultaten hiervan documenteren.

De input voor de beoordeling bevat tenminste:

- de status/opvolging van acties en maatregelen van voorgaande interne audits, directiebeoordelingen en audits van de LadderCI;
- externe/interne veranderingen die relevant zijn voor het CO2-Prestatieladder managementsysteem;
- beoordeling van het energiebeleid en communicatie, energieprestaties, emissies, maatregelen en de initiatieven;





- de resultaten van bovenstaande interne audit, het actuele verslag van de interne controle (eis 1.B.2), de actuele energiebeoordeling (eis 2.A.3) en audits door de LadderCI;
- de voortgang en realisatie (doeltreffendheid) van het energiemangement actieplan (eis 3.B.2);
- de voortgang op de reductiedoelstellingen en mate waarin reductiedoelstellingen zijn behaald; en (vanaf niveau 3) een analyse van de waarschijnlijkheid van het halen van eerder intern/extern gepubliceerde reductiedoelstellingen.
- voorstellen voor mogelijke nieuwe CO2-reductiemaatregelen, initiatieven, deelnames en budget;
- status van corrigerende, preventieve maatregelen;
- - aanbevelingen voor verbetering;

De output van de beoordeling bevat tenminste:

- besluiten en maatregelen gerelateerd aan veranderingen in energie- of CO2-prestatie en energiebeleid;
- besluiten en maatregelen gerelateerd aan veranderingen van reductiedoelstellingen, CO2-reductiemaatregelen, initiatieven en deelnames;
- conclusies rond de werking van de CO2-Prestatieladder; expliciet dient er een uitspraak gedaan te worden in hoeverre de CO2-Prestatieladder binnen het bedrijf functioneert zoals deze bedoeld is (uitspraak omtrent doeltreffendheid, effectiviteit), op basis van de resultaten van de interne audit met betrekking tot de doelstellingen per eis;
- (vanaf niveau 3) conclusies over de waarschijnlijkheid van het halen van eerder intern/extern gepubliceerde reductiedoelstellingen;
- besluiten en maatregelen met betrekking tot continue verbetering en de eventuele noodzaak van wijzigingen;
- beslissingen met betrekking tot de middelen die nodig zijn om het functioneren van de CO2-Prestatieladder binnen het bedrijf te garanderen.